




# POVODÍ LABE, státní podnik

## INVESTIČNÍ ZÁMĚR

**Labe, HK, Pražské Předměstí, Jesípek (IDVT  
10172014), revitalizace slepého ramene**

<b>Zpracoval:</b>	RNDr. Michal Vávra referát VH plánování a ekologie dne:	 <b>ZKONTROLOVÁNO</b> Petr Ferbar 07:13, 20/11/20
<b>Schválil:</b>	Ing. Petr Martínek investiční ředitel dne:	<b>Ing. Petr Martínek</b> 
<b>Vyhlášeno Dokumentační komisí:</b>	dne: 26. 11. 2020 číslo zápisu: 11/2020	Tajemník Dokumentační komise 

**a) identifikační údaje o plánované stavbě:**

název stavby – tok, název	Labe, Jesípek (IDVT 10172014), revitalizace slepého ramene
místo, případně ř. km, k.ú.	Třebeš
Inventární číslo DM	
identifikátor ISYPO	

**b) Odůvodnění účelnosti veřejné zakázky:**

Popis potřeb, které mají být splněním veřejné zakázky naplněny:

Investiční záměr se týká revitalizace říčního ramene Labe zvaného Jesípek, které vzniklo při vodohospodářské regulaci Labe ve 20. letech 20. století. Jedná se o pozůstatky bývalého labského meandru v místní části Třebeš statutárního města Hradec Králové.

V současné době jsou však zejména vodní a mokřadní biotopy silně degradovány a pro zachování tohoto přírodního fenoménu pro budoucí generace je třeba přistoupit k revitalizačním zásahům.

Popis předmětu veřejné zakázky (stávající stav, cíl):

stávající stav:

Rameno Labe Jesípek v Třebši je v současné době částečně zazemněné, je silně zasedimentováno organickým materiálem. V minulosti zde rostly z vodních makrofyt lekníny bělostné (*Nymphaea candida*) a v mnohem větší míře voňanka žabí (*Hydrocharis morsus - ranae*). Dále zde byl nalezen krušík polabský (*Epipactis albensis*). V současné době dominuje v části ramene stulík žlutý (*Nuphar lutea*) a velká část lokality je potažena porosty pleustofyt (okřehek menší, závitka mnohokořená), kterým nevádí vysoká míra trofie prostředí.

V břehových porostech roste např. jasan ztepilý (*Fraxinus excelsior*), olše lepkavá (*Alnus glutinosa*), dub letní (*Quercus robur*), topoly kanadské (*Populus xcanadensis*), javor mléč (*Acer platanoides*), keřové a stromové vrby (*Salix* sp.), svída krvavá (*Cornus sanguinea*) nebo střemcha obecná (*Prunus padus*). Z invazních druhů se zde vyskytuje např. netýkavka žláznatá (*Impatiens glandulifera*), zlatobýly (*Solidago* sp.) a javor jasanolistý (*Acer negundo*).

cíl:

Cílem revitalizačních zásahů je posunout lokalitu v rámci sukcesního vývoje do mezotrofního stádia, které bude mít za následek zpomalení stárnutí ramene a obnovení ekologických funkcí pro širší spektrum organismů.

Popis vzájemného vztahu předmětu veřejné zakázky a potřeb zadavatele:

Revitalizací lokality dojde k obnovení ekologických funkcí slepého ramene Labe Jesípek. Tím dojde k zachování vhodných podmínek pro velké spektrum druhů organismů a podpoří se tak celková biodiverzita lokality.

Rizika nerealizace veřejné zakázky, snížení kvality plnění, vynaložení dalších finančních nákladů:

V případě, že nebude revitalizace realizována, bude degradace biotopů nadále pokračovat, rameno bude vlivem sukcese dále zazemněno a dojde k jeho postupnému zániku. V prostoru nivy Labe jsou z důvodu provedených vodohospodářských úprav velice omezeny možnosti vzniku nových říčních ramen.

Popis variant naplnění potřeb a zdůvodnění zvolené alternativy veřejné zakázky (odůvodnění, proč není možné dosáhnout cíle vlastními silami):

Jedinou variantou k prodloužení životnosti lokality je realizace záměru. Vzhledem k obtížnosti a rozsahu investičního záměru není možné práce zajistit vlastními pracovníky a mechanizací.

Předpokládaný termín splnění veřejné zakázky:

2020 – schválení investičního záměru  
2021 – výběr projektanta, projektová dokumentace  
2022 – administrace a získání dotace, zahájení realizace akce  
2023/2024 – ukončení akce

Výsledek hodnocení VH majetku dle OS 14/2018 v platném znění:

Tato stavba není hodnocena podle směrnice OS 14/2018.

**c) kvalifikovaný propočet nákladů na realizaci stavby s uvedením způsobu stanovení těchto nákladů:**

Náklady na realizaci akce byly stanoveny hrubým odhadem na **62,86 mil. Kč**.

Celkové náklady byly stanoveny podle dokumentu Náklady obvyklých opatření MŽP, které slouží jako podklad pro hodnocení projektů a opatření v rámci dotačních programů MŽP zaměřujících se na ochranu přírody a krajiny. NOO MŽP jsou vyjádřeny cenami běžných činností, které jsou v rámci daného typu opatření obvykle realizovány.

Revitalizace říčních ramen, která spočívá v obnově říčních ramen včetně výsadeb doprovodných břehových porostů a vyvolaných investic (včetně dopravy a přesunu materiálu na lokalitě), vychází v NOO MŽP 1000 Kč/m<sup>2</sup> revitalizovaného koryta říčních ramen.

Odborné a kvalifikované stanovení nákladů bude součástí projektové dokumentace.

Předpokládá se financování z dotace Operačního programu Životní prostředí Ministerstva životního prostředí.

**d) požadavky na celkové urbanistické a architektonické řešení stavby a požadavky na stavebně technické řešení stavby, na tepelně technické vlastnosti stavebních konstrukcí, odolnost a zabezpečení z hlediska požární a civilní ochrany, souhrnné požadavky na plochy a prostory apod.**

Provést odtěžení zjevných bahnitých nánosů s cílem obnovit ucelené vodní plochy, na několika místech vymodelovat rozsáhlejší mělčiny (litorál).

Sedimenty v JZ části budou odtěženy až do části, kde jsou popadané kmeny, zde je hodnotná část lokality, ta bude vymezena jako bezzásahová zóna (GPS: 50°10'51.31"N, 15°48'35.56"E).

V SZ části ramene provést razantní odbahnění, zmladit vrbové křoviny a ponechat plochy s vegetací vysokých ostříc.

Vytipovat několik míst, kde bude stržen vegetační drn a dojde tak k obnažení substrátu pro podporu raně sukcesních stádií rostlin a entomofauny. Toto opatření aplikovat na více místech dle výsledků dendrologického a biologického průzkumu. Na existujícím ostrůvku redukovat porosty rákosin.

Na základě dendrologického průzkumu prosvětlit břehové porosty, snížit množství náletových dřevin, perspektivní jedince původních druhů dřevin na lokalitě ponechat. Při probírce bude potřeba brát v úvahu výskyt hnízdních a pobyťových dutin pro hmyz, ptáky a netopýry. Dojde tak k optimalizaci světelného režimu, snížení množství opadu listů. Lokálně ponechat další kmeny jako mrtvé dřevo, některé kmeny umístit na okraji vodní plochy, aby byly diverzifikovány vodní biotopy.

V celé lokalitě odstranit skládky.

Odstranit invazní dřeviny (javor jasanolistý) a netýkavku žláznatou (ohnisko výskytu u cyklostezky).

Jednotlivá revitalizační opatření budou více specifikována v rámci navazujícího biologického průzkumu lokality.

**e) územně technické podmínky pro přípravu území, včetně napojení na rozvodné a komunikační sítě a kanalizaci, rozsah a způsob zabezpečení přeložek sítí, napojení na dopravní infrastrukturu, vliv stavby, provozu nebo výroby na životní prostředí, zábor zemědělského a lesního půdního fondu apod.**

- Vliv stavby na životní prostředí

Obnovení mokřadů bude mít za následek zvýšení druhové diverzity a diverzity biotopů, dojde k posílení ekologické stability ramene Jesípek. Jedním z cílů odbahnění je vrácení ramene do takové fáze sukcese, aby na lokalitě mohly růst společenstva vodních makrofyt vyžadující nižší trofii prostředí.

Dojde k obnovení periodických tůní, které budou sloužit jako místo pro rozmnožování obojživelníků. Vlivem odstranění invazních druhů se bude více dařit domácím druhům dřevin. Budou zachovány stávající a vytvořeny nové hnízdní a úkrytové možnosti pro vzácné ptačí druhy, netopýry, xylofágní hmyz a jiné organismy.

**f) údaje o výskytu chráněných území (CHKO, NP, NPP, PP, PR, Natura, EVL apod.) event. o chráněných druzích rostlin a živočichů a o jiných způsobech ochrany (kulturní památka, technická památka apod.)**

Vodní tok Labe patří v zájmovém úseku do EVL Orlice a Labe, samotné rameno není součástí evropsky významné lokality. V nálezové databázi AOPK ČR jsou ze zvláště chráněných druhů uváděny např. krušík polabský (*Epipactis albensis*), škeble rybničná (*Anodonta cygnea*), skokan ostronosý (*Rana arvalis*), z ptačích druhů zde nalezneme např. slavíka obecného (*Luscinia megarhynchos*), ledňáčka říčního (*Alcedo atthis*), lejska šedého (*Muscicapa striata*), strakapouda prostředního (*Leipicus medius*) a žluvu hajní (*Oriolus oriolus*).

**g) v relevantních případech vyjádření, že zamýšlená investice nebo oprava není v rozporu se závazným Plánem dílčích povodí**

Revitalizace labského ramene Jesípek je plně v souladu s Plánem dílčího povodí Horního a středního Labe a je uvedena na listu opatření HSL212009 Revitalizace vodních toků a niv. Akce bude zařazena i jako „A“ opatření v rámci III. plánovacího cyklu pro období 2021 – 2027.

**h) majetkoprávní vztahy:**

Labské rameno Jesípek je ve správě státního podniku Povodí Labe. Seznam dotčených pozemků v souvislosti se zamýšlenou revitalizací je součástí příloh tohoto IZ.

**i) požadavky na zabezpečení budoucího provozu (užívání) stavby energiemi, vodou, pracovníky apod. a předpokládanou výši finančních potřeb jak provozu, tak i reprodukce pořízeného majetku a zdroje jejich úhrady v roce následujícím po roce uvedení stavby do provozu**

V rámci tzv. udržitelnosti projektu (po čerpání dotace) bude nutno plánovat finanční prostředky na tlumení výskytu invazních rostlin lokality.

**j) v relevantních případech upozornění na nutnost zajištění povolení mimořádné manipulace pro realizaci stavby**

Nutnost zajištění povolení mimořádné manipulace pro realizaci stavby není.

**k) výkresy a schémata určená správcem programu (u akcí, které je možno hradit z prostředků dotačních programů)**

Bude doplněno v projektové dokumentaci.

**l) rozdělení stavby na stavební objekty a provozní soubory s určením u každého z nich jednotlivě zda jde o opravu či investici (včetně uvedení DHM v relevantních případech). Současně musí rozdělení na stavební objekty a provozní soubory korespondovat s rozdělením ve stávající evidenci DHM (v případě investic s předpokládaným vznikem**

nových DHM pak musí záměr obsahovat i návrh rozdělení stavebních objektů a provozních souborů pro budoucí zařazení do DHM),

Bude doplněno v projektové dokumentaci.

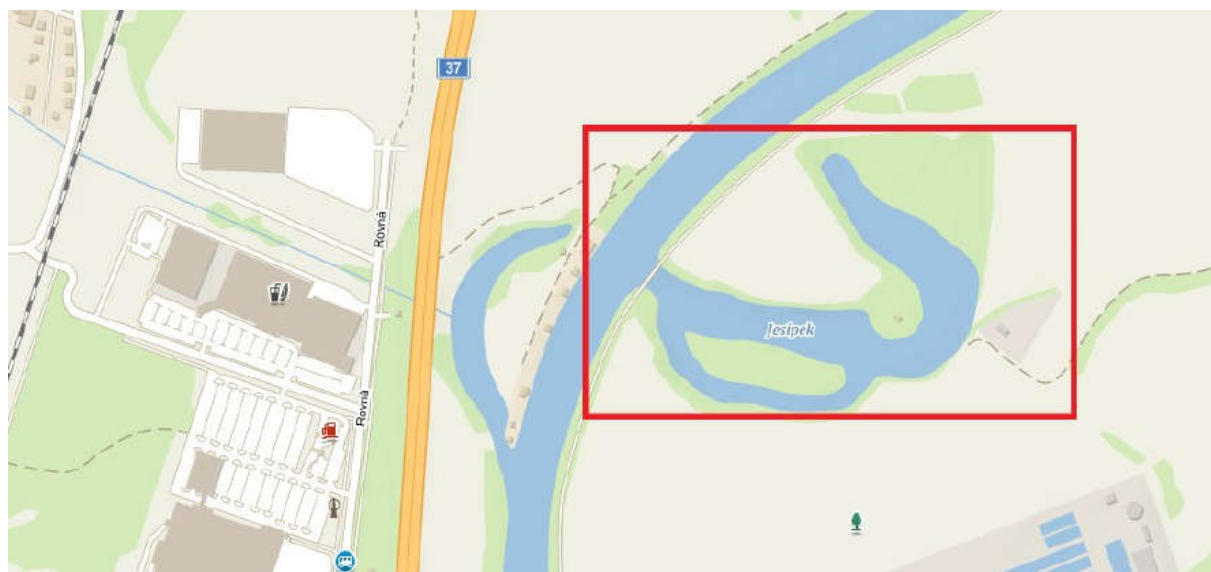
**m) rozhodující projektované parametry ve tvaru (u akcí, které je možno hradit z prostředků dotačních programů):**

Název parametru	měrná jednotka	hodnota parametru
Plocha stanovišť, které jsou podporovány s cílem zlepšit stav jejich zachování	hektar (ha)	6,28
Počet lokalit, kde byly posíleny ekosystémové funkce krajiny	lokalita	1
Délka revitalizovaného úseku	metr	749

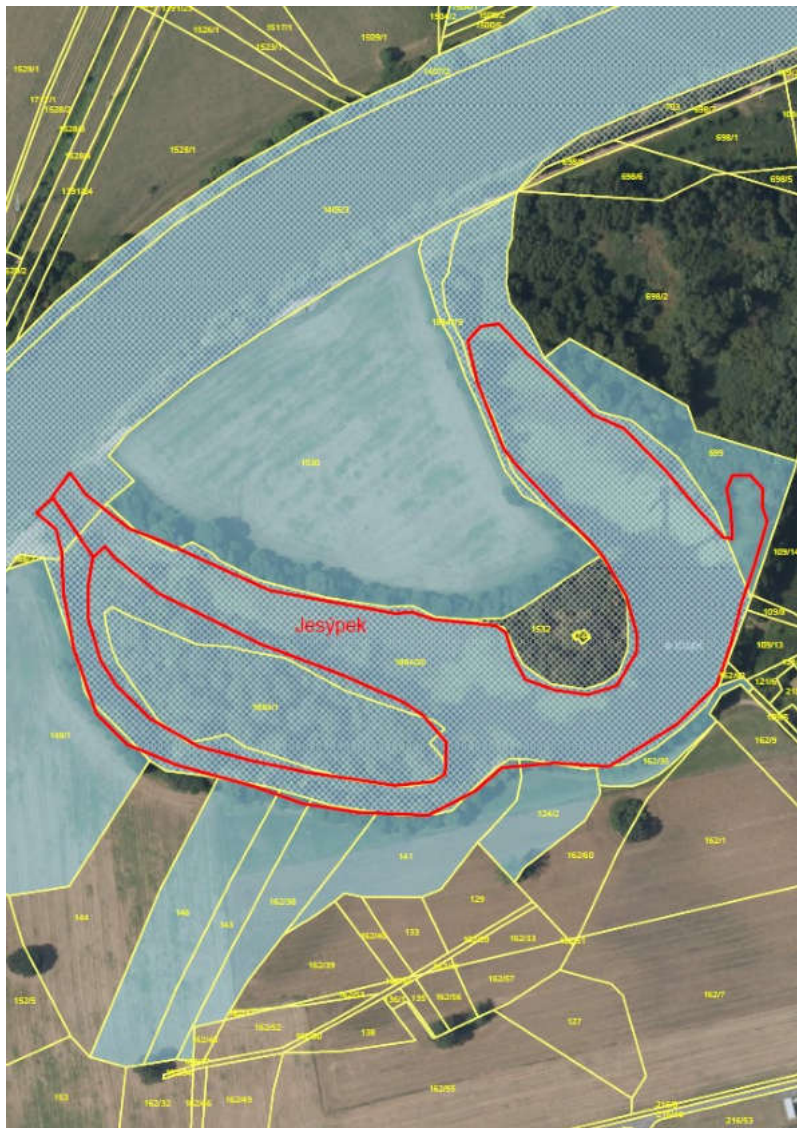
**Seznam příloh:**

- 1) Situace
- 2) Situace z katastrální mapy s vyznačením pozemků PLa
- 3) Informace o pozemcích
- 4) Fotodokumentace

## Příloha 1) situace



### Příloha 2) Situace z katastrální mapy s vyznačením pozemků PLa



historická mapa z 19. století



Příloha 3) informace o pozemcích dotčených revitalizací

Katastrální území	Pozemek parc. č.	Výměra	LV	Vlastník	Podíl
Třebeš	699	5531	9299	Novák Milan, Pešinova 153/1, 50008 Hradec Králové	
Pražské Předměstí	1532	3841	2056 6	Povodí Labe, státní podnik, Víta Nejedlého 951/8, 50003 Hradec Králové	
	1406/3	119407			
	1884/1	9909			
	1884/19	1385			
	1884/20	44221			



#### Příloha 4) fotodokumentace





tato část ramene Jesípek bude vymezena jako bezzásahová zóna



